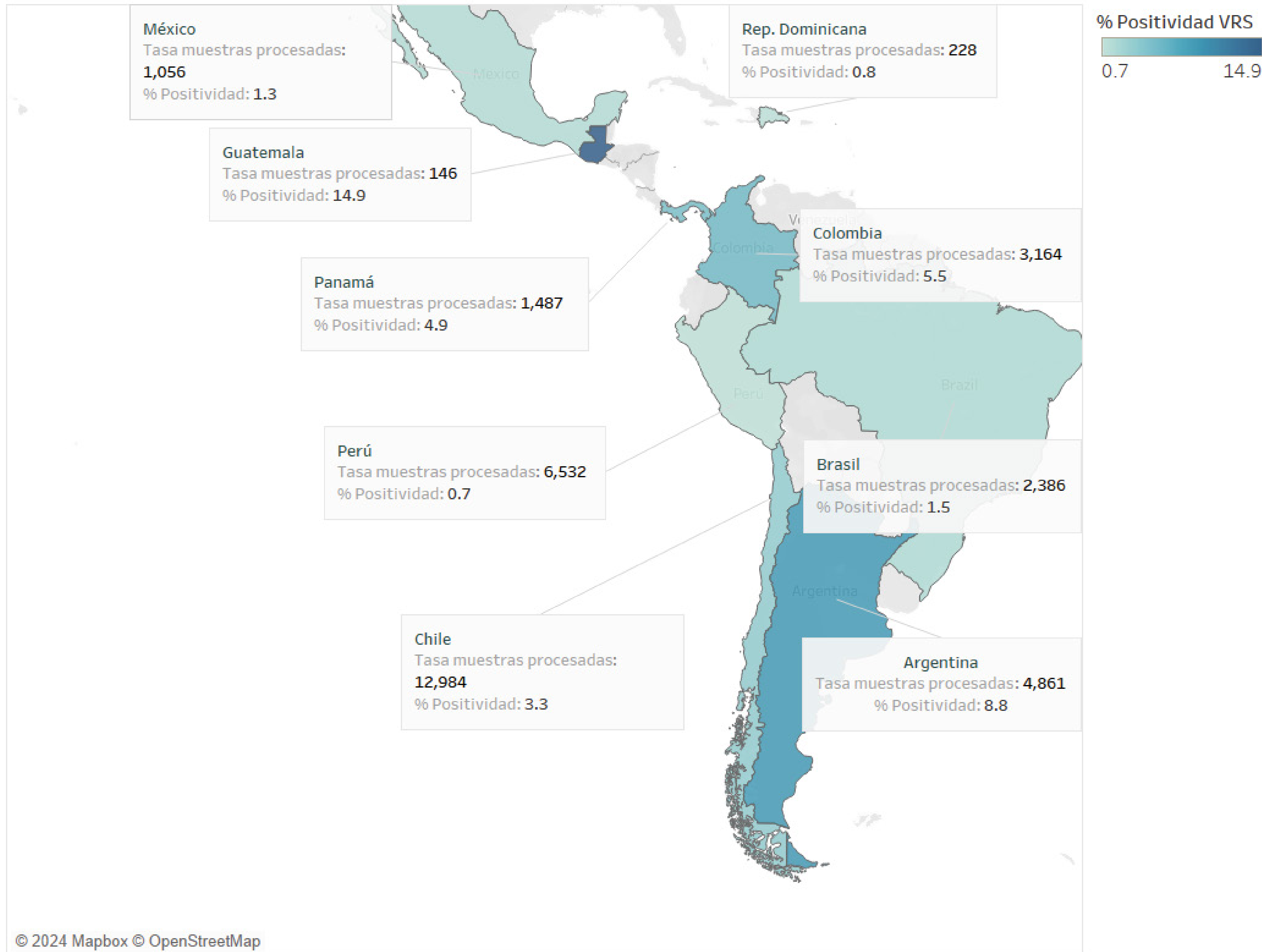


Situación epidemiológica de VRS en Latinoamérica

Promedio del porcentaje de positividad y tasa de muestras procesadas para el año 2024 (Figura 1), la tendencia con relacion a la tasa de testeo y porcentaje de positividad desde el año 2015 hasta el 24 de junio , 2024 (Figura 2 y Figura 3).

Figura 1: Porcentaje de positividad y tasa de muestras procesadas por millón de habitantes, según país de LATAM - Año 2024.



Mapa basado en Longitud (generado) y Latitud (generado). El color muestra suma de Tasa Pos Vrs. Se muestran detalles para Country Area Territory. Los datos se filtran en Iso Year, lo que conserva 2024. La vista se filtra en Country Area

En cuanto a la vigilancia epidemiológica según las fuentes de Flunet entre la semana epidemiológica (SE) 1, hasta la SE 30 del año 2024, la cantidad de muestras procesadas por país ha variado considerablemente. Siendo los países con mayor tasa de testeo Chile (12.984), Perú (6.532) Argentina (4.861) y Colombia (3.164) con muestras por millón de habitantes.

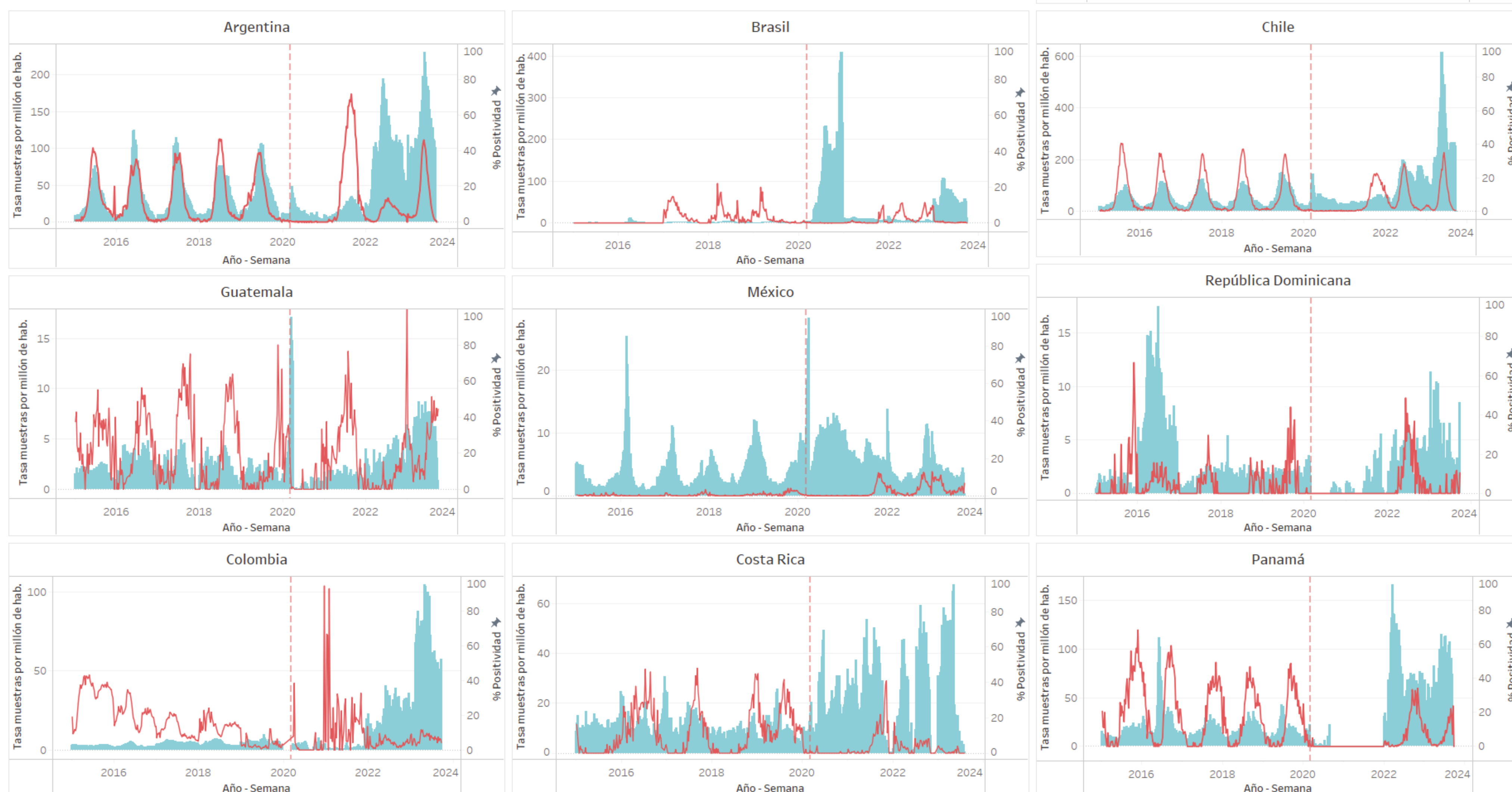
Con respecto a las tasas de positividad por país en LATAM, las más bajas se reportaron en Perú (0,7%) y en República Dominicana (0,8%), mientras que Guatemala y Argentina registraron los valores más altos, siendo 14,9% y 8,8%, respectivamente

Figura 2: Tasa de muestras y porcentaje de positividad por VRS, según país de LATAM.
 Periodo comprende desde 2015 hasta la semana epidemiológica N° 21 del 2024.

La Figura 2 ilustra la tendencia de la tasa de positividad y la tasa de muestras por millón de habitantes con respecto al Virus Respiratorio Sincicial.

Tasa de muestras y porcentaje de positividad por VRS, según país de LATAM

■ % Positividad
 ■ Tasa muestras procesadas por millón de hab.



Tasas de Muestra:

El volumen de muestreo ha aumentado considerablemente en el periodo post-pandémico en comparación con años anteriores, reflejando una mejora en la vigilancia epidemiológica y en la capacidad de laboratorio para detectar el VRS. Respecto al último boletín, se han mantenido las tasas de testeo en la mayoría de los países del observatorio.

Estacionalidad del VRS: (Solo para cambio de estación)

La figura 3 muestra la distribución temporal de la positividad por VRS según países de LATAM. Se observa que la mayoría de los países muestran peak estacionales en las tasas de positividad, generalmente durante los meses de invierno, lo cual es consistente con la epidemiología conocida del VRS.

Países como Argentina y Chile presentan alzas estacionales marcadas durante los meses de otoño/invierno, consistentemente cada año. De hecho, la figura anterior evidencia la apertura de la curva de positividad hacia el final del periodo analizado, que corresponde a las semanas epidemiológicas 17 a 21, coincidiendo con el final del otoño en estos países. Este patrón indica un aumento significativo en la incidencia de VRS, lo cual refleja la fuerte estacionalidad del VRS en estas regiones.

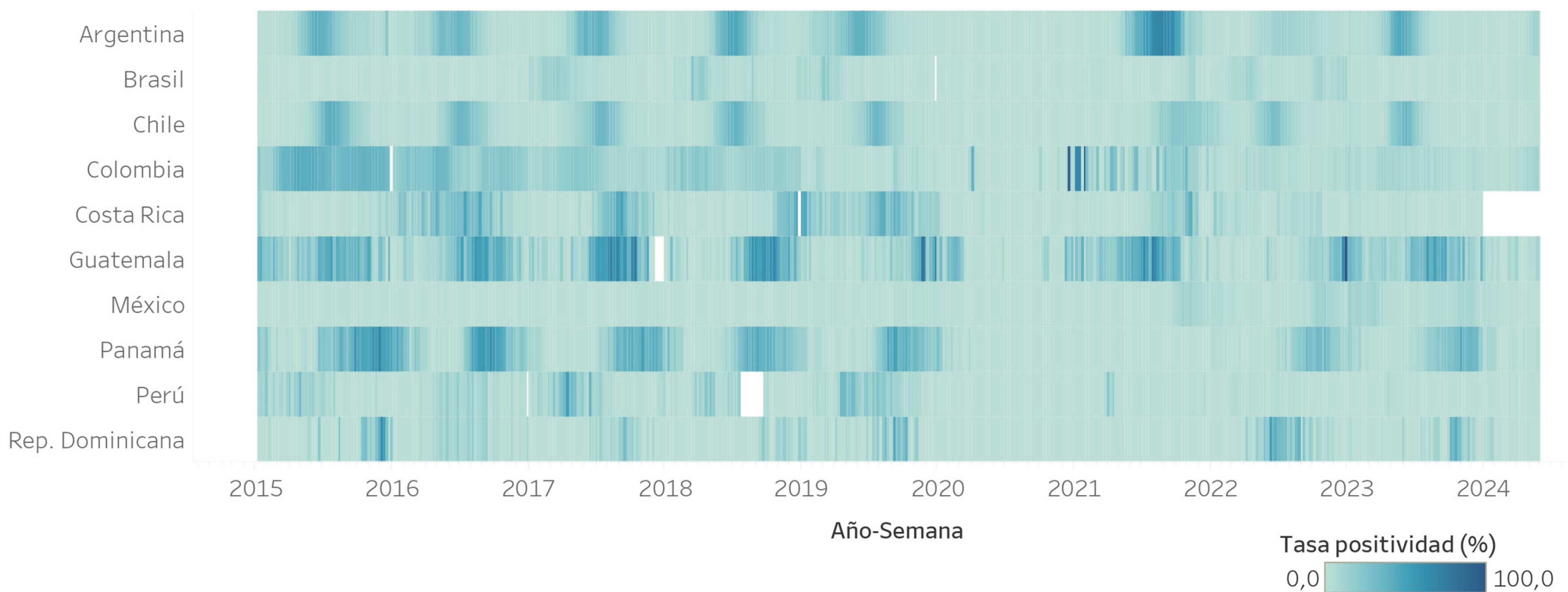
Guatemala y Panamá también presentan alzas estacionales marcadas, aunque con algunas variaciones en la intensidad y el momento exacto de los peak. En 2023, Guatemala experimentó un aumento significativo de casos y muestra una tendencia a tener alzas de positividad más frecuentes en 2024. En ambos países, se observa una tendencia similar con la apertura de la curva de positividad hacia el final del periodo (Ver figura 2 y 3).

República Dominicana y Colombia: Muestran alzas de positividad a lo largo del año, pero no de manera claramente estacional.

Costa Rica y México: Exhiben fluctuaciones en las tasas de positividad y muestreo que no siguen un patrón estacional definido. México muestra aumentos significativos en la tasa de positividad hacia finales de 2023 e inicios de 2024, que corresponde al otoño/invierno del hemisferio norte.

Figura 3: Positividad por VRS a lo largo del tiempo, según país de LATAM.

Periodo comprende desde 2015 hasta la semana epidemiológica N° 21 del 2024.



Estos patrones subrayan la importancia de una estrategia de testeo robusta y continua. La capacidad de adaptación de los sistemas de salud pública ante emergencias sanitarias es crucial para una vigilancia efectiva, y un manejo oportuno de las enfermedades respiratorias.

