

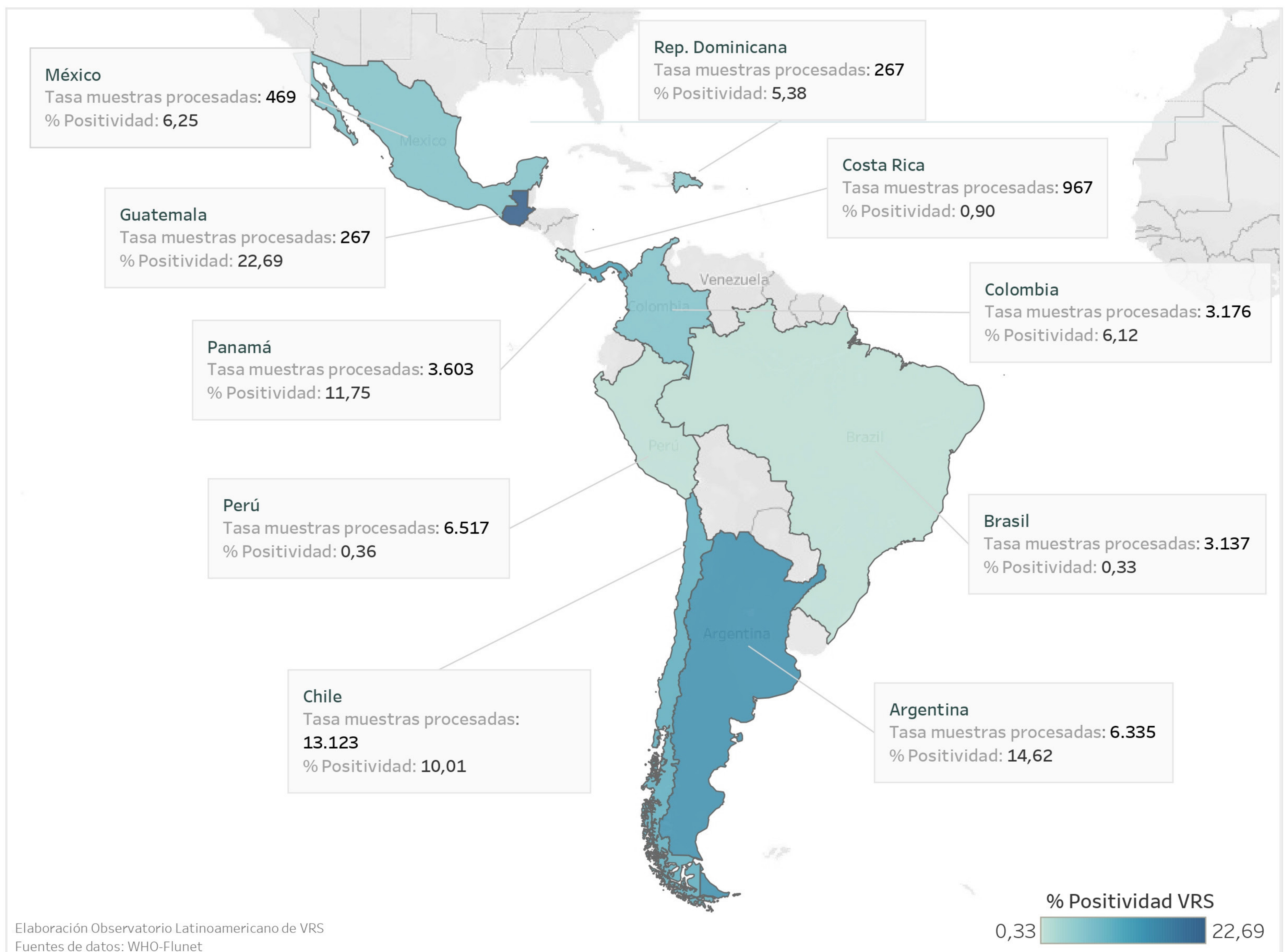
### Situación epidemiológica de VRS en Latinoamérica

El Observatorio Latinoamericano de VRS surge en respuesta a la necesidad de analizar patrones epidemiológicos en diversos países de la región de las Américas, ajustar predicciones a las especificidades del sistema de salud de cada país y proyectar el trabajo en las políticas públicas de la región. Este organismo tiene como finalidad desarrollar una plataforma a nivel regional que facilite el seguimiento continuo de la epidemiología del VRS entre los distintos países de la región de las Américas, identificando además posibles riesgos y oportunidades para el manejo de la infección en la región.

En esta serie de boletines informativos resumiremos la situación epidemiológica de VRS para los países que participan del Observatorio Latinoamericano de VRS.

Este segundo boletín muestra el promedio del porcentaje de positividad y tasa de muestras procesadas para el año 2023 (Figura 1) y la tendencia en relación con la tasa de testeo y porcentaje de positividad desde el año 2015 hasta el 12 febrero de 2024 (Figura 2).

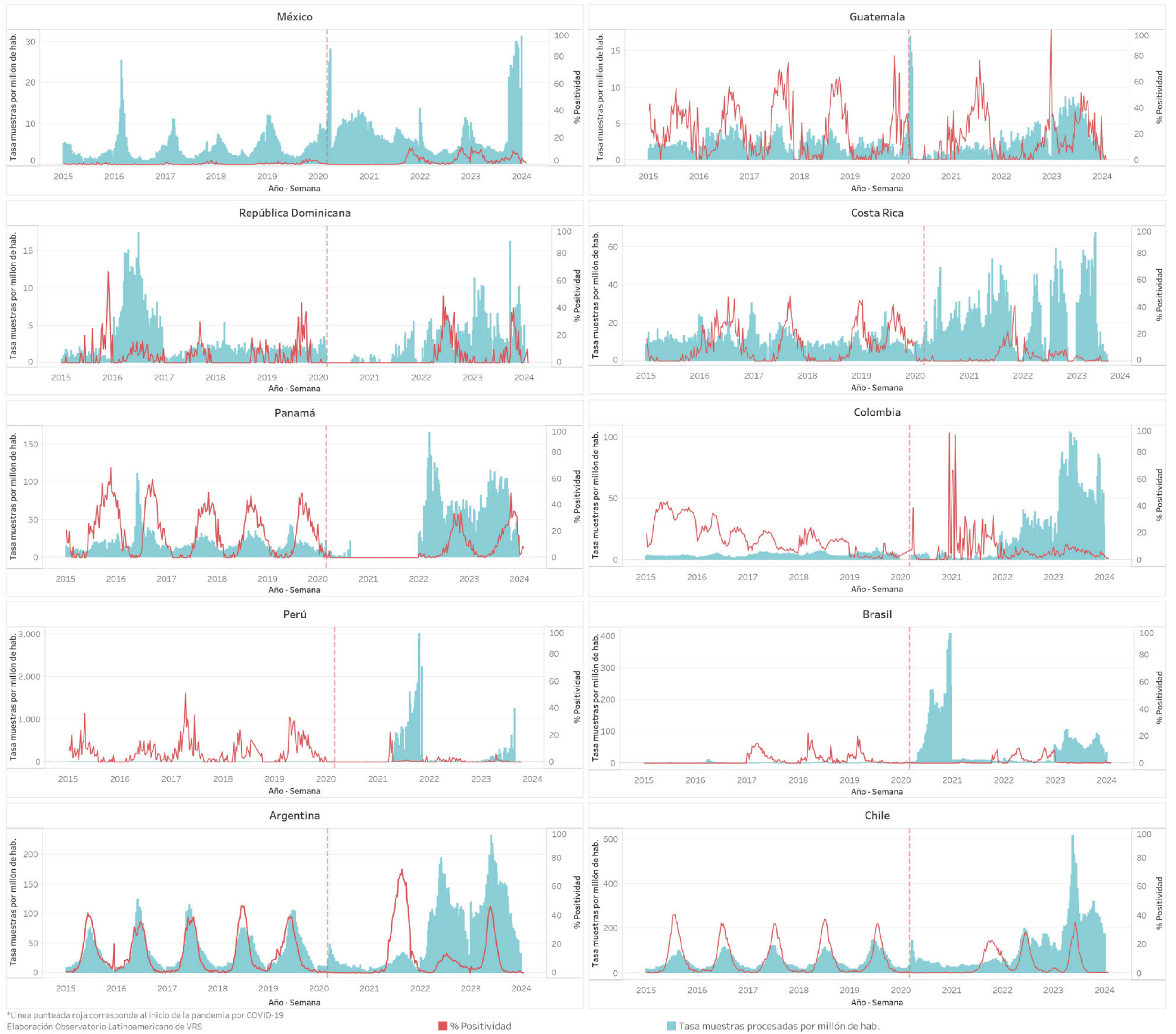
**Figura 1: Porcentaje de positividad y tasa de muestras procesadas por millón de habitantes, según país de LATAM - Año 2023.**



En cuanto a la vigilancia epidemiológica según las fuentes de Flunet entre la semana epidemiológica (SE) 1, hasta la SE 52 del año 2023, la cantidad de muestras procesadas por país varió considerablemente. Siendo los países con mayor tasa de testeo Chile y Perú con 13.123 y 6.517 muestras por millón de habitantes.

Las positivities más bajas se reportaron en Brasil y Perú (0,33% y 0,36%, respectivamente), mientras que en Guatemala y Argentina se reportaron los más altos valores de positividad (22,69% y 14,62%, respectivamente).

**Figura 2: Tasa de muestras y porcentaje de positividad por VRS, según país de LATAM.**  
 Periodo comprende desde 2015 hasta la semana epidemiológica N° 7 del 2024.



La Figura 2 ilustra las tendencias de la tasa de positividad y el volumen de testeo por millón de habitantes en el contexto de la vigilancia por VRS. Se evidencia una marcada diferencia en la respuesta de testeo entre el periodo pre-pandémico y post-pandémico. Aunque no disponemos de un estándar mínimo para la tasa de testeo, podemos observar que durante el período anterior a la pandemia, la mayoría de los países presentaban niveles de testeo más bajos. Este patrón se transforma notoriamente después del 2020, reflejando un aumento en la cantidad de pruebas realizadas. Es particularmente notable en países como Argentina y Colombia, donde la positividad aumentó en un 50% después del año 2020, y la cantidad de pruebas se cuadruplicó para el 2023.

Guatemala, a pesar de no superar las 10 muestras anuales por millón de habitantes, muestra un alza significativa en la tasa de positividad para el 2023. En México, el impacto de la deuda inmunológica se manifestó de manera evidente a través de tres oleadas de casos, las cuales triplicaron la tasa de positividad que el país había registrado previamente.

Por otro lado, la República Dominicana, Perú y Brasil no presentan incrementos significativos en la tasa de positividad después de la pandemia. Costa Rica, Panamá y Chile, aunque han aumentado sus pruebas diagnósticas, mantienen tasas de positividad comparables a las del período pre-pandémico.

Estos patrones subrayan la importancia de una estrategia de testeo robusta y continua. La capacidad de adaptación de los sistemas de salud pública ante emergencias sanitarias es crucial para una vigilancia efectiva y un manejo oportuno de las enfermedades respiratorias.

